

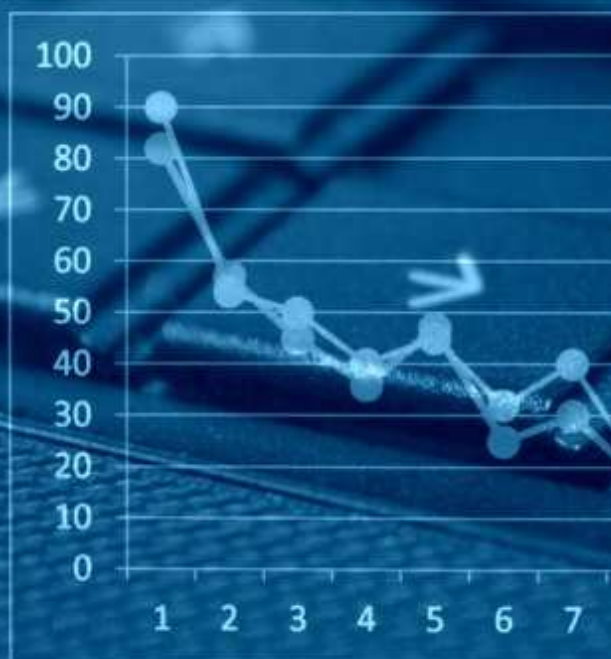


**Chambres de Métiers  
et de l'Artisanat**

*Cantal*



■ A  
■ B  
■ C  
■ D



**NOTE DE CONJONCTURE**

**CANTAL**

**1<sup>er</sup> TRIMESTRE 2017**

### **UNE BAISSÉ D'ACTIVITÉ DANS LA PLUPART DES SECTEURS**

Les indicateurs économiques sont en recul en ce 1<sup>er</sup> trimestre 2017. L'activité s'était pourtant stabilisée en 2016 et la fin d'année laissait présager une légère reprise. Cette baisse semble passagère, les chefs d'entreprises envisagent une augmentation de l'activité dès le second trimestre..

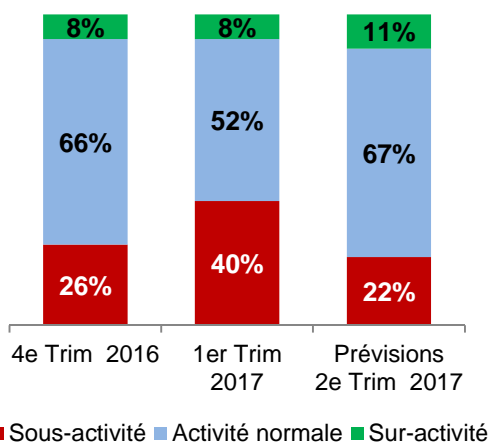
### **L'ARTISANAT DU CANTAL AU 31/03/2017 C'EST...**

3 483 entreprises artisanales en activité  
 84 nouvelles immatriculations au 1<sup>er</sup> trimestre 2017 (dont 57 % de microentreprises)  
 86 radiations au 1<sup>er</sup> trimestre 2017  
 Plus de 478 contrats d'apprentissage en cours dans l'artisanat

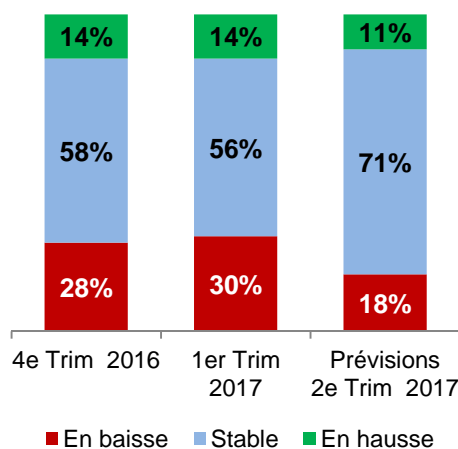
# Evolution des indicateurs d'activité



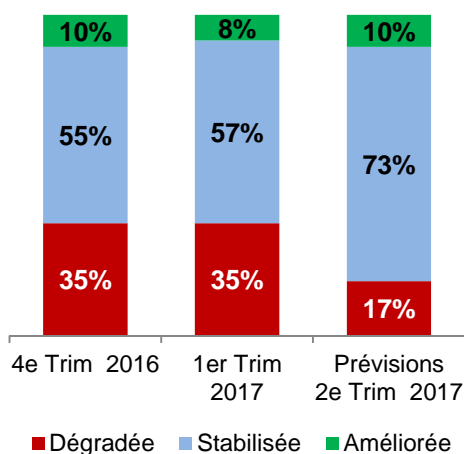
## Niveau d'activité



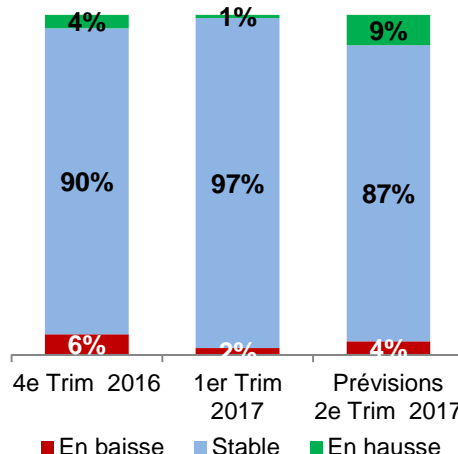
## Chiffre d'affaires



## Trésorerie



## Effectifs



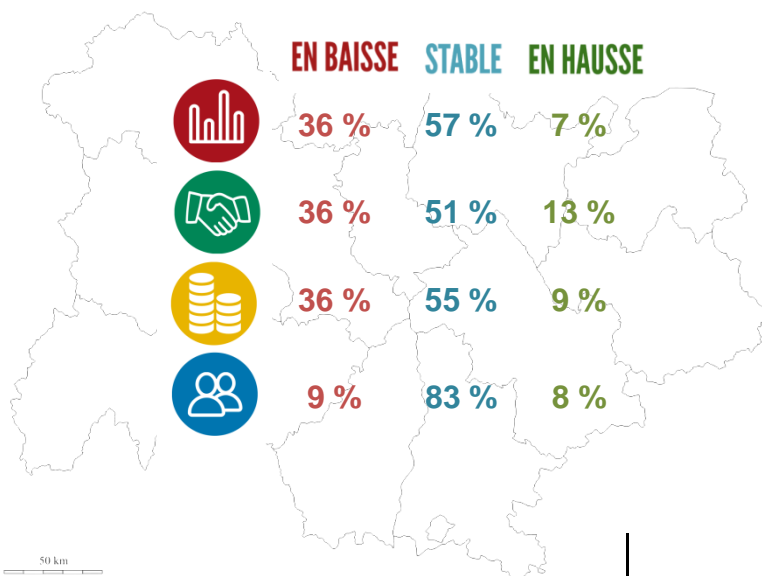
Le niveau d'activité, qui était resté stable pour les deux tiers des entreprises artisanales cantaliennes au cours de l'année 2016, a connu un nouveau recul en ce début d'année 2017. En effet, 40 % des chefs d'entreprises interrogés déclarent être en sous-activité, contre 26% fin 2016.

Pour autant, les indicateurs de chiffre d'affaires et de trésorerie se maintiennent, et la baisse d'activité ne semble que passagère pour une partie des entreprises : dès le second trimestre 2017, elles sont à nouveau 78 % à envisager une activité normale ou à la hausse.

Le niveau d'emploi, quand à lui, ne connaît que très peu de variations.

La situation départementale est comparable ce trimestre à la tendance régionale.

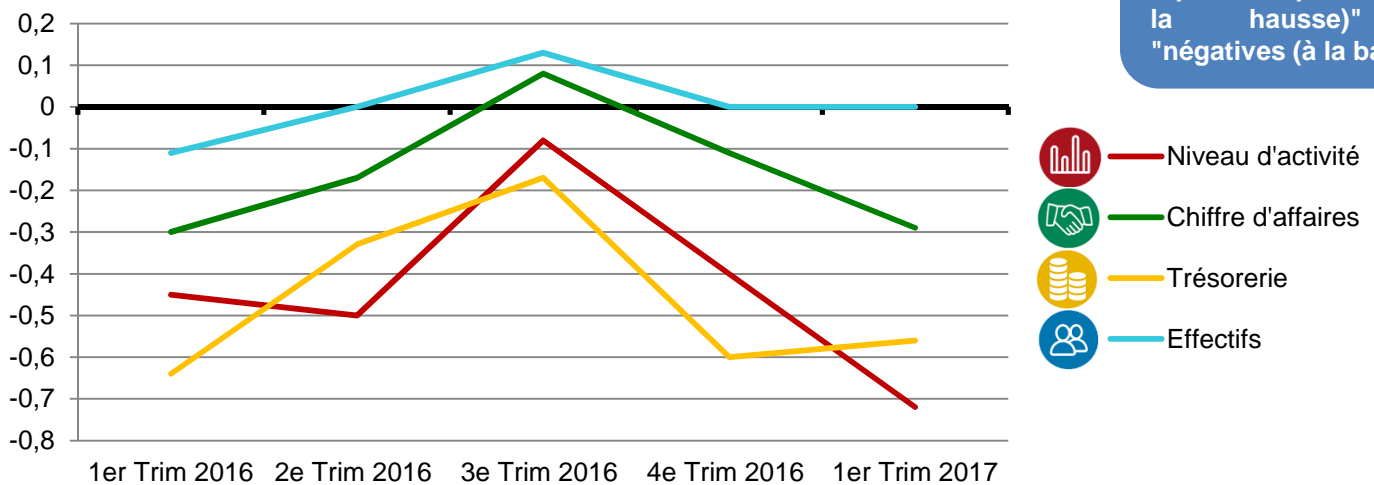
## La tendance régionale pour le 1<sup>er</sup> trimestre :



## Les principales tendances des secteurs

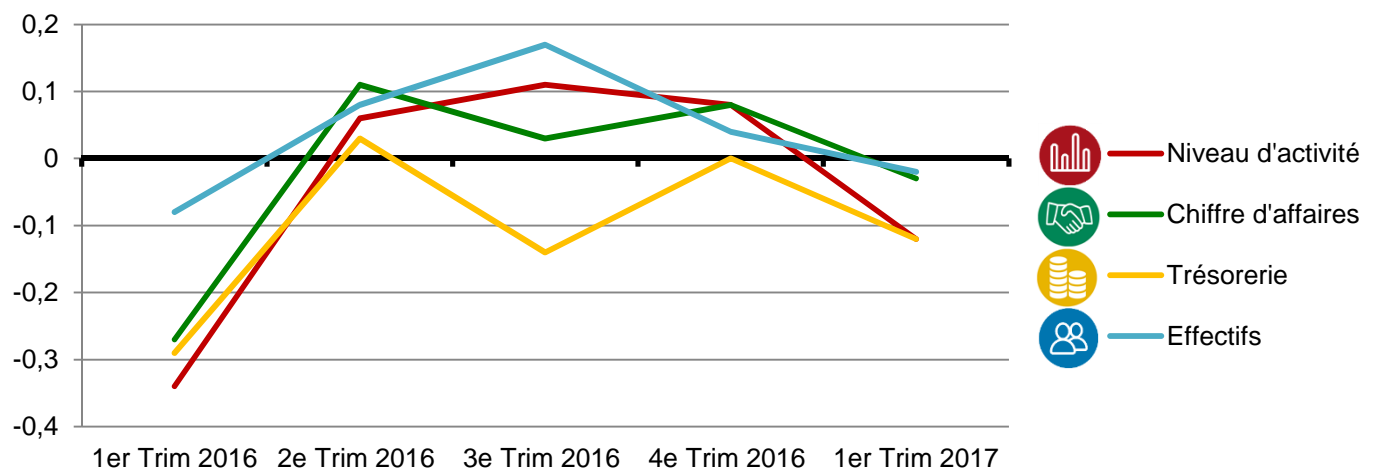
Les courbes en soldes d'opinion représentent la différence entre les réponses "positives (à la hausse)" et "négatives (à la baisse)"

### Alimentation : Une situation préoccupante avant un retour de la stabilité ?



La situation économique des entreprises du secteur de l'alimentation peut être considérée comme préoccupante, avec une très large majorité des entreprises qui déclarent être en sous-activité début 2017. Toutefois, cette baisse d'activité semble temporaire, car sans réel impact sur la trésorerie et les effectifs et les prévisions pour la mi-année annonçant plutôt un retour de la stabilité.

### Bâtiment : Brève contraction de l'activité au 1<sup>er</sup> trimestre 2017

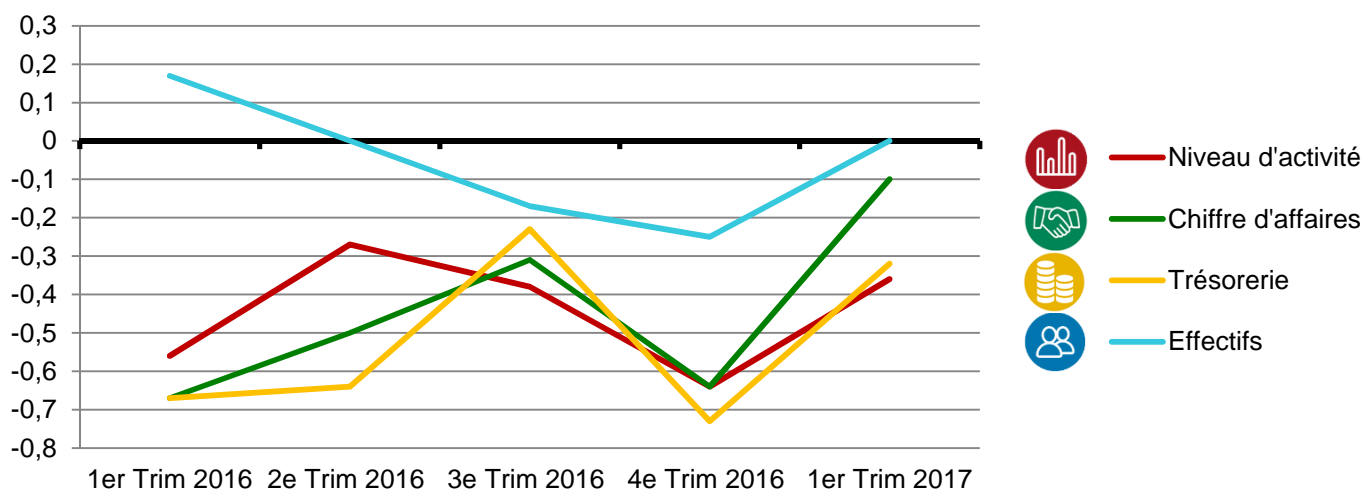


Après avoir connu une amélioration progressive tout au long de l'année 2016, le niveau d'activité dans le secteur du bâtiment chute à nouveau pour 22 % des entreprises interrogées au 1<sup>er</sup> trimestre 2017. Là aussi, il semble s'agir d'une brève contraction de l'activité, qui devrait repartir dès le second trimestre. Signe de cet optimisme, les effectifs et les investissements restent globalement stables.

#### Méthodologie du panel :

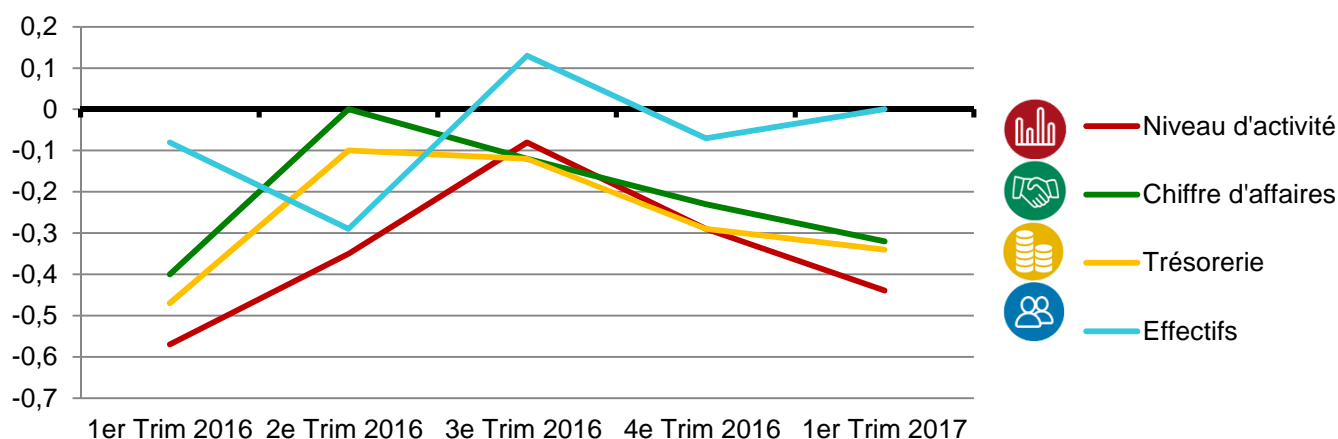
Le réseau des Chambres de Métiers et de l'Artisanat d'Auvergne-Rhône-Alpes réalise tous les trimestres une enquête de conjoncture auprès d'un échantillon représentatif des quatre secteurs d'activité de l'artisanat (alimentation, bâtiment, fabrication, services) et des 12 départements du territoire. Plus de 9000 entreprises artisanales volontaires sont ainsi interrogées par mail. Pour le 1<sup>er</sup> trimestre 2017, 170 entreprises artisanales du Cantal ont répondu.

## Fabrication : Inversion de tendance après une année 2016 difficile



La situation économique des entreprises de la fabrication s'améliore nettement au 1<sup>er</sup> trimestre 2017, après une fin d'année 2016 en berne. 52 % des chefs d'entreprises interrogés connaissent une stabilisation de chiffre d'affaires, et 19 % une hausse, ce qui conforte l'idée d'une inversion de tendance. Les effectifs sont stables et plus du quart des entreprises ont investi en début d'année.

## Services : Un secteur qui reste en difficulté



La moitié des entreprises de services interrogées déclarent être en sous-activité au 1<sup>er</sup> trimestre 2017 et 43 % jugent leur chiffre d'affaires à la baisse. Cela se traduit par une situation de déficit pour 1/3 des entreprises en ce début d'année. L'impact sur l'emploi reste neutre, mais ces résultats ne permettent pas aux dirigeants d'assainir leur trésorerie. Les prévisions pour la mi-année sont un peu plus encourageantes mais n'annoncent pas de retour de la croissance de l'activité.

**Note de conjoncture programme Avisé, S'informer pour réussir – 1<sup>ER</sup> TRIMESTRE 2017**

**Chambre de métiers et de l'artisanat du Cantal**

**Date de publication : Mai 2017**

**Directeur de la publication : Christian VABRET**

**Rédacteur : Gérard VEYRINES**